

<u>NR UMOWY:</u>	NR ŚZDW.N-WZ.223.24.104.2023.WR
<u>ZAMAWIAJĄCY:</u>	 <b>WOJEWÓDZTWO ŚWIĘTOKRZYSKIE</b> Świętokrzyski Zarząd Dróg Wojewódzkich w Kielcach ul. Jagiellońska 72, 25 – 602 Kielce
<u>WYKONAWCA:</u>	 <b>ul. Jana Niemierskiego 4</b> <b>35-307 Rzeszów</b>
<u>NAZWA INWESTYCJI:</u>	<b>BUDOWA DROGI WOJEWÓDZKIEJ W MIEJSCOWOŚCI OBICE, ŁĄCZĄCEJ DROGĘ KRAJOWĄ NR 73 Z DROGĄ WOJEWÓDZKĄ NR 766</b>
<u>ADRES INWESTYCJI</u>	<b>Województwo: świętokrzyskie</b> <b>Powiat: kielecki</b> <b>Gmina: Morawica, Chmielnik</b>
<u>STADIUM PROJEKTU:</u>	<b>Koncepcja Programowo Przestrzenna</b>
<u>CZĘŚĆ PROJEKTU:</u>	<b><u>TOM IX – UDZIAŁ SPOŁECZEŃSTWA</u></b> <b>1. Raport ze spotkania informacyjnego</b>

## AUTORZY OPRACOWANIA:

Lp.	Branża	Funkcja	Imię i nazwisko, nr uprawnień	Data	Podpis
1	Drogowa	Projektant	mgr inż. Andrzej Kasprzyk SWK/0148/POOD/06	12.2024	
2		Opracowujący	mgr inż. Justyna Choszczyk	12.2024	
3			mgr inż. Agnieszka Głuch	12.2024	
4			mgr inż. Marta Kolankowska	12.2024	
5			mgr inż. Urszula Baran	12.2024	
6			mgr inż. Adam Deszczyński	12.2024	

Kielce, grudzień 2024 r.

**PROMOST CONSULTING SP. Z O.O. SP. K.**  
35-307 RZESZÓW, UL. JANA NIEMIERSKIEGO 4  
TEL./FAX +48 17 85 79 155  
BIURO@PROMOST.PL, WWW.PROMOST.PL**ODDZIAŁ W KIELCACH**  
25-363 KIELCE, UL. WESOLA 37B/4  
TEL./FAX +48 41 34 80 261  
KIELCE@PROMOST.PL**ODDZIAŁ W WARSZAWIE**  
02-677 WARSZAWA, UL. CYBERNETYKI 19A  
TEL./FAX +48 22 86 80 946  
WARSZAWA@PROMOST.PL



## Spis treści

<b>1.</b>	<b>MATERIAŁY PROMOCYJNE .....</b>	<b>6</b>
<b>1.1.</b>	<b>Podstawa opracowania .....</b>	<b>6</b>
<b>1.2.</b>	<b>Cel i zakładany efekt opracowania .....</b>	<b>6</b>
<b>1.3.</b>	<b>Charakterystyka inwestycji.....</b>	<b>6</b>
<b>1.4.</b>	<b>Materiały promocyjne i działania informacyjno-konsultingowe.....</b>	<b>10</b>
<b>2.</b>	<b>RAPORT ZE SPOTKANIA INFORMACYJNEGO.....</b>	<b>12</b>
<b>2.1.</b>	<b>Przedmiot spotkania .....</b>	<b>12</b>
<b>2.2.</b>	<b>Ogłoszenie o miejscu i czasie przeprowadzenia spotkania informacyjnego .....</b>	<b>13</b>
<b>2.3.</b>	<b>Przebieg spotkania informacyjnego w Chmielniku .....</b>	<b>19</b>
<b>2.4.</b>	<b>Przebieg spotkania informacyjnego w Morawicy .....</b>	<b>20</b>
<b>3.</b>	<b>TABELARYCZNE ZESTAWIENIE WNIOSKÓW I PROTESTÓW MIESZKAŃCÓW WRAZ Z ODPOWIEDZIAMI PROJEKTANTA.....</b>	<b>23</b>
<b>4.</b>	<b>PODSUMOWANIE PRZEPROWADZONEJ AKCJI INFORMACYJNEJ.....</b>	<b>26</b>



## **TOM IX – UDZIAŁ SPOŁECZEŃSTWA**

### **1. MATERIAŁY PROMOCYJNE**

#### **1.1. Podstawa opracowania**

Podstawą opracowania jest umowa nr ŚZDW.N-WZ.223.24.104.2023.WR zawarta w dn. 08-08-2023 roku w Kielcach pomiędzy Województwem Świętokrzyskim, al. IX Wieków Kielc 3, 25-516 Kielce, w imieniu którego działa Świętokrzyski Zarząd Dróg Wojewódzkich w Kielcach, ul. Jagiellońska 72, 25-602 Kielce, a Promost Consulting Sp. z o. o., 35 – 307 Rzeszów, ul. Jana Niemierskiego 4, na Opracowanie koncepcji programowo - przestrzennej wraz z uzyskaniem decyzji środowiskowej dla zadania pn: "Budowa drogi wojewódzkiej w miejscowości Obice, łączącej drogę krajową nr 73 z drogą wojewódzką nr 766".

#### **1.2. Cel i zakładany efekt opracowania**

Materiały promocyjne służą prezentacji planowanego zadania inwestycyjnego i mają za zadanie zapoznanie mieszkańców z projektowanymi wariantami przebiegu drogi wojewódzkiej w miejscowości Obice, łączącej drogę krajową nr 73 z drogą wojewódzką nr 766 oraz przyczynić się do akceptacji lokalizacji inwestycji na danym terenie, szczególnie przez lokalną społeczność.

#### **1.3. Charakterystyka inwestycji**

##### Lokalizacja inwestycji

Przedmiotowy odcinek drogi położony jest w województwie świętokrzyskim w powiecie kieleckim, na terenie gminy: Morawica na terenie wsi Obice/Lisów oraz Chmielnik na terenie wsi Grabowiec/Piotrkowice. Inwestycja poprowadzona jest w kierunku północno-wschodnim lub południowo-wschodnim w zależności od wariantu. Projektowana droga przebiega głównie przez tereny o charakterze polnym i leśnym.

##### Zakres inwestycji

- Budowa odcinka drogi krajowej o parametrach:
  - klasa techniczna drogi: GP (główna ruchu przyspieszonego),
  - prędkość do projektowania: 110 km/h.
  - przekrój: 1x2,
  - szerokość pasa ruchu: 3,5 m,
  - szerokość poboczy: min. 1,5m, w tym opaska bitumiczna o szerokości 0,75m,
  - długość projektowanego odcinka:
    - wariant nr 1 – ok. 5,3 km,
    - wariant nr 3 – ok. 5,2 km,
    - wariant nr 4 – ok. 5,6 km;

- Budowa skrzyżowań drogowych:
  - z drogą wojewódzką nr 766 – skrzyżowanie typu rondo,
  - z drogą powiatową nr 1355T (wariant 3) – skrzyżowanie skanalizowane z poszerzonymi wlotami drogi głównej o pas do skrętu w lewo,
  - z drogą powiatową nr 1356T (wariant 4) – skrzyżowanie typu rondo,
  - skrzyżowanie skanalizowane z poszerzonymi wlotami drogi głównej o pas do skrętu w lewo w km ok. 3+075 (wariant 1, 3),
  - skrzyżowanie skanalizowane z poszerzonymi wlotami drogi głównej o pas do skrętu w lewo w km ok. 0+800 i 3+435 (wariant 4),
  - z drogą krajową nr 73 – skrzyżowanie typu rondo.
- Budowę dodatkowych jezdni o parametrach:
  - prędkość projektowa: 30 km/h,
  - klasa techniczna: D,
  - przekrój drogi: 1x1,
  - szerokość jezdni: 3,5 m (1x3,50 m),
  - pobocza gruntowe: min. 0,75 m,
  - jezdnia w obrębie mijanki: szer. 5,0m, dł. min. 12,0m,
  - nawierzchnia: bitumiczna/kruszywo.
- Budowa odwodnienia dróg,
- Budowa obiektów mostowych,
- Przebudowa kolidującej z drogą infrastruktury technicznej,
- Budowa oświetlenia,
- Budowa urządzeń ochrony środowiska.

#### Warianty inwestycji

**Wariant nr 1 (czarny)** - początek inwestycji przewidziano na drodze wojewódzkiej nr 766 w km ok. 6+200. Trasa poprowadzona jest w kierunku wschodnim aż do drogi krajowej nr 73, gdzie przewidziano koniec inwestycji w km ok. 32+530. Wariant nr 1 poprowadzony jest głównie przez tereny o charakterze polnym i leśnym. W km ok. 1+365 droga krzyżuje się z drogą powiatową nr 1355T. W km ok. 3+076 zaprojektowano skrzyżowanie oraz drogę klasy L. Trasa przecina rzekę Morawkę w km ok. 4+170, a następnie przebiega przez tereny rolnicze.

Wariant 1 został opracowany w dwóch podwariantach:

	<b>Wariant 1A</b>	<b>Wariant 1B</b>
<b>DW766</b>	Rondo jednopasowe	Rondo turbinowe
<b>DP1355T</b>	Obiekt drogowy	Skrzyżowanie jednopoziomowe z poszerzonymi wlotami drogi głównej o pas do skrętu w lewo wraz ze skanalizowaniem wszystkich wlotów skrzyżowania

<b>Projektowana droga klasy L (km ok. 3+076)</b>	Skrzyżowanie jednopoziomowe z poszerzonymi wlotami drogi głównej o pas do skrętu w lewo wraz ze skanalizowaniem wszystkich wlotów skrzyżowania	Rondo jednopasowe
<b>DK73</b>	Rondo turbinowe z wydłużoną wyspą trójkątną	Rondo turbinowe z ukształtowaniem wlotów w formie kontrałuków

**Wariant nr 3 (czerwony)** - początek inwestycji przewidziano na drodze wojewódzkiej nr 766 w km ok. 6+200. Trasa poprowadzona jest w kierunku wschodnim aż do drogi krajowej nr 73, gdzie przewidziano koniec inwestycji w km ok. 32+310. Wariant nr 3 poprowadzony jest głównie przez tereny o charakterze polnym i leśnym. W km ok. 1+395 droga krzyżuje się z drogą powiatową nr 1355T. W km ok. 3+100 zaprojektowano skrzyżowanie oraz drogę klasy L. Trasa przecina rzekę Morawkę w km ok. 4+167, a następnie przebiega przez tereny rolnicze.

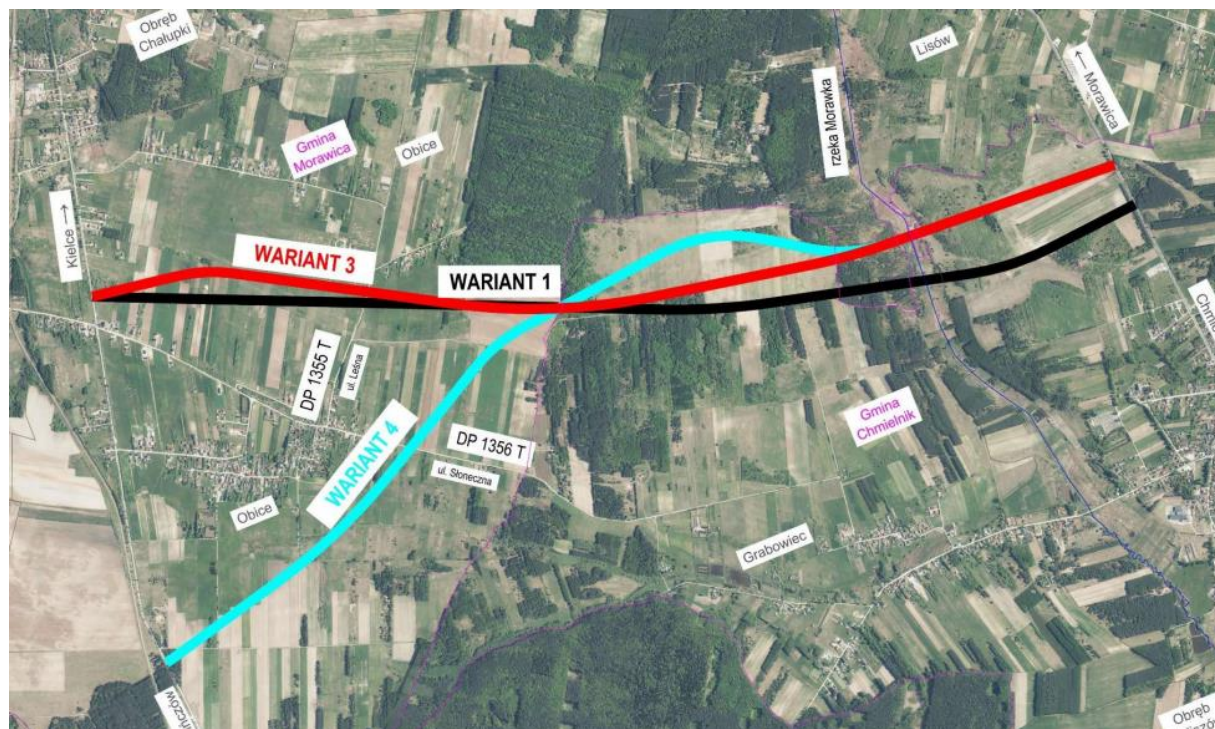
Wariant 3 został opracowany w dwóch podwariantach:

	<b>Wariant 3A</b>	<b>Wariant 3B</b>
<b>DW766</b>	Rondo jednopasowe	Rondo turbinowe
<b>DP1355T</b>	Skrzyżowanie jednopoziomowe z poszerzonymi wlotami drogi głównej o pas do skrętu w lewo wraz ze skanalizowaniem wszystkich wlotów skrzyżowania	Rondo jednopasowe
<b>Projektowana droga klasy L (km ok. 3+100)</b>	Skrzyżowanie jednopoziomowe z poszerzonymi wlotami drogi głównej o pas do skrętu w lewo wraz ze skanalizowaniem wszystkich wlotów skrzyżowania	Rondo jednopasowe
<b>DK73</b>	Rondo turbinowe z wydłużoną wyspą trójkątną	Rondo turbinowe z ukształtowaniem wlotów w formie kontrałuków

**Wariant nr 4 (niebieski)** - początek inwestycji przewidziano na drodze wojewódzkiej nr 766 w km ok. 8+100. Trasa poprowadzona jest w kierunku północno-wschodnim aż do drogi krajowej nr 73, gdzie przewidziano koniec inwestycji w km ok. 32+310. Wariant nr 4 poprowadzony jest głównie przez tereny o charakterze polnym i leśnym. W km ok. 0+810 zaprojektowano skrzyżowanie oraz drogę klasy L. W km ok. 1+635 droga krzyżuje się z drogą powiatową nr 1356T. W km ok. 3+435 zaprojektowano skrzyżowanie oraz drogę klasy L. Trasa przecina rzekę Morawkę w km ok. 4+520, a następnie przebiega przez tereny rolnicze.

Wariant 4 został opracowany w dwóch podwariantach:

	<b>Wariant 4A</b>	<b>Wariant 4B</b>
<b>DW766</b>	Rondo jednopasowe	Rondo turbinowe
<b>Projektowana droga klasy L (km ok. 0+810)</b>	Skrzyżowanie jednopoziomowe z poszerzonymi wlotami drogi głównej o pas do skrótu w lewo wraz ze skanalizowaniem wszystkich wlotów skrzyżowania	Rondo jednopasowe
<b>DP1356T</b>	Rondo jednopasowe	Rondo turbinowe
<b>Projektowana droga klasy L (km ok. 3+435)</b>	Skrzyżowanie jednopoziomowe z poszerzonymi wlotami drogi głównej o pas do skrótu w lewo wraz ze skanalizowaniem wszystkich wlotów skrzyżowania	Rondo jednopasowe
<b>DK73</b>	Rondo turbinowe z wydłużoną wyspą trójkątną	Rondo turbinowe z ukształtowaniem wlotów w formie kontrałuków



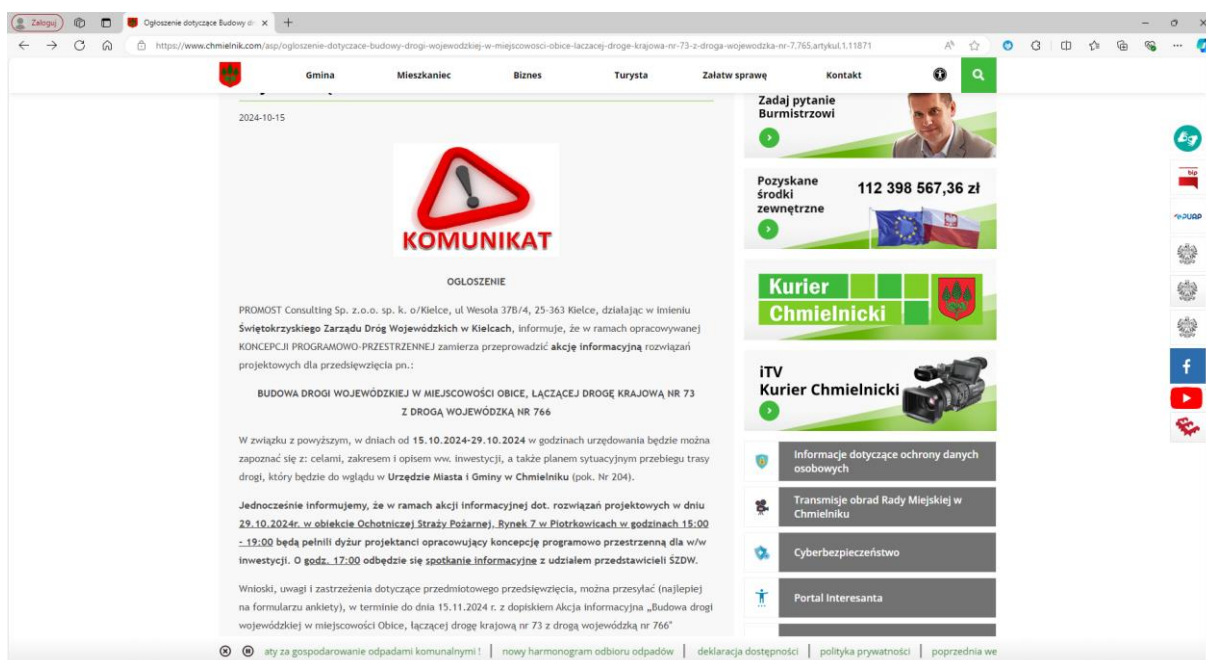
Rys. 1 Orientacja z przebiegiem projektowanych wariantów



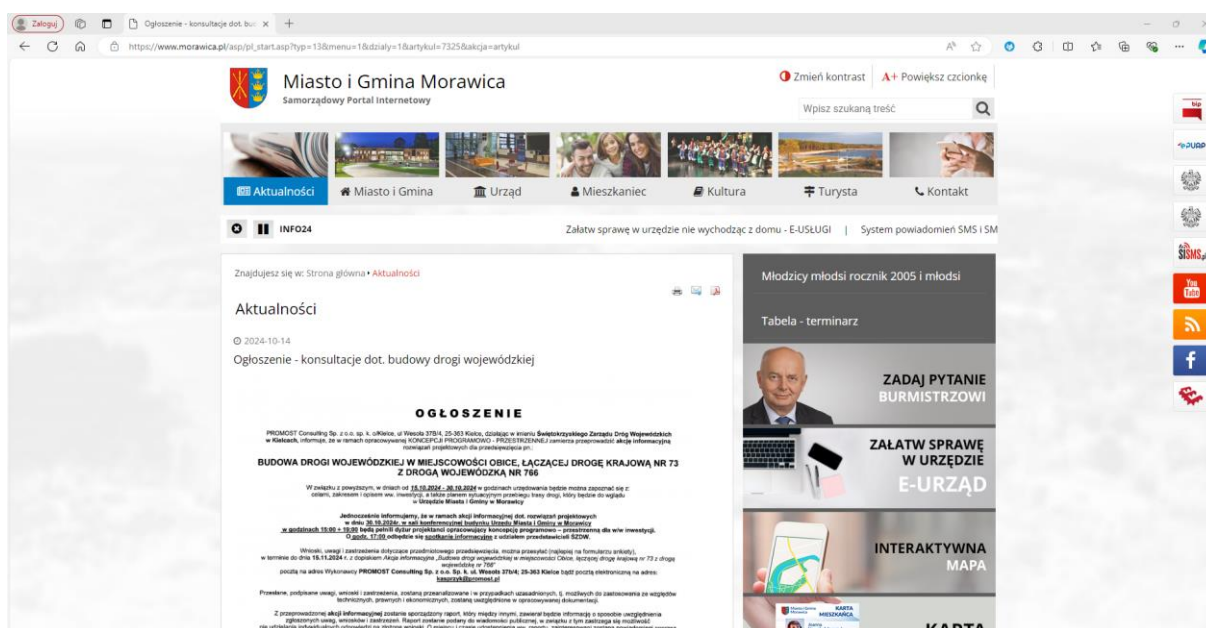
## 1.4. Materiały promocyjne i działania informacyjno-konsultingowe

W ramach opracowania podjęto następujące działania promocyjne i informacyjno-konsultingowe:

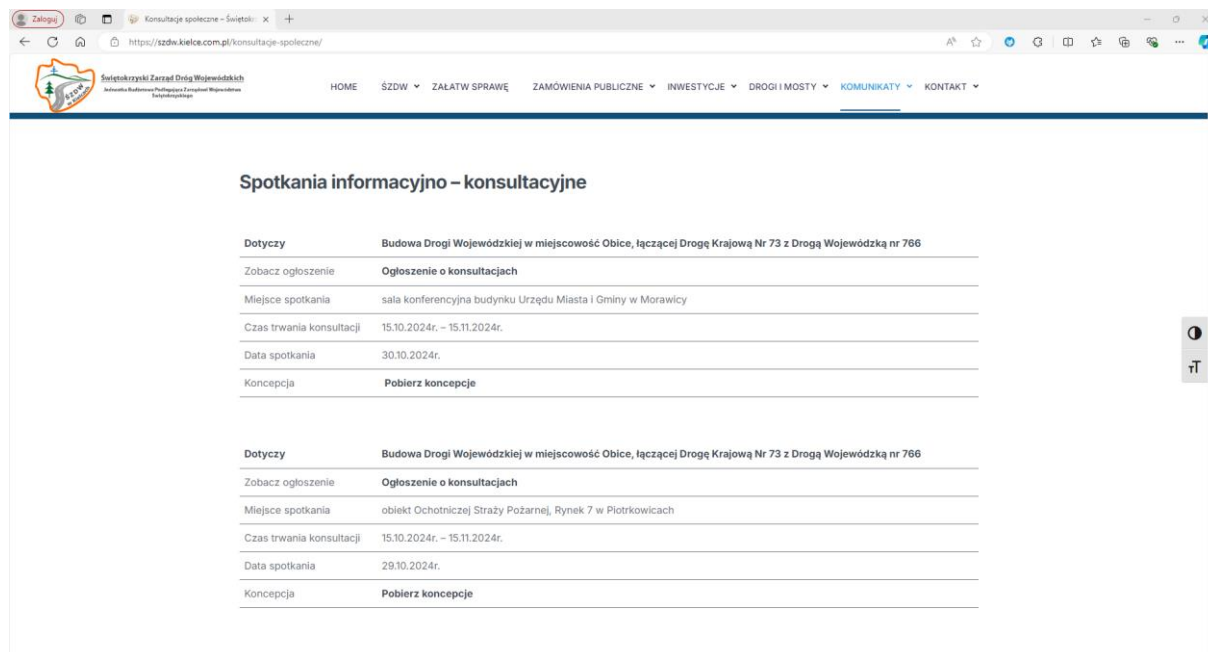
- Na stronie internetowej Urzędu Miasta i Gminy Chmielnik oraz Morawica, a także na stronie internetowej ŚZDW zamieszczono podstawowe informacje o planowanej inwestycji.



Rys. 2 Ogłoszenie o akcji informacyjnej na stronie Urzędu Miasta i Gminy Chmielnik



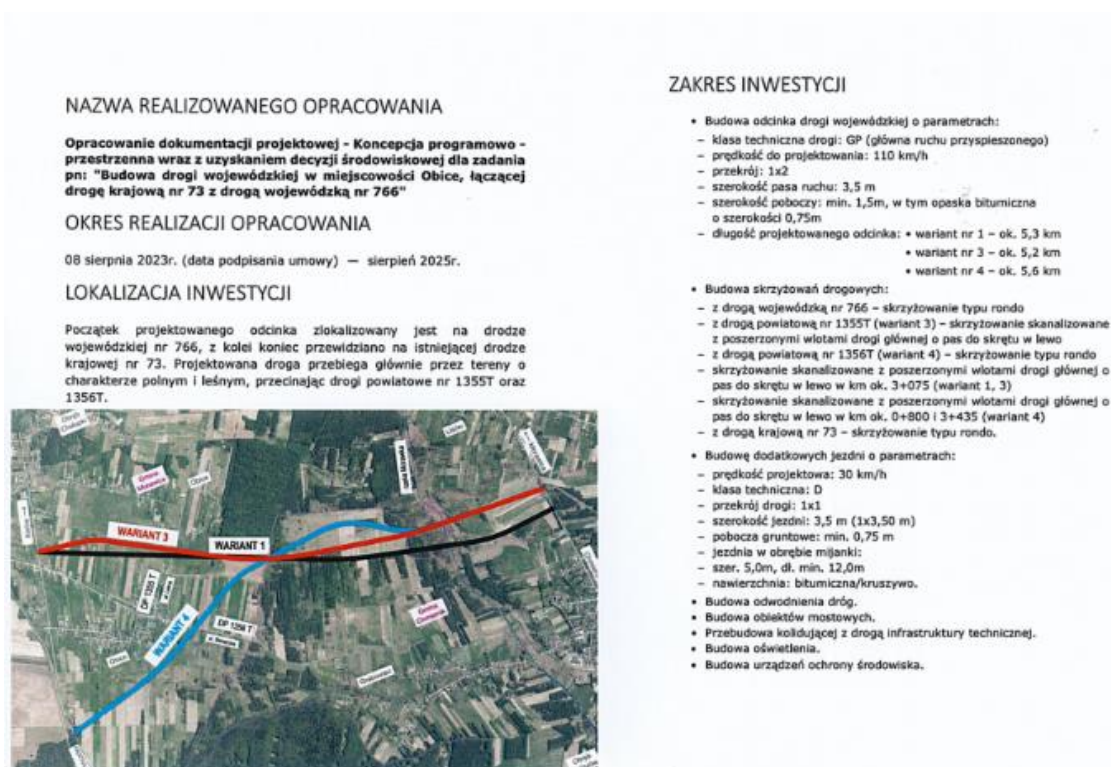
Rys. 3 Ogłoszenie o akcji informacyjnej na stronie Urzędu Miasta i Gminy Morawica



Rys. 4 Ogłoszenie o akcji informacyjnej na stronie internetowej Świętokrzyskiego Zarządu Dróg Wojewódzkich

- Opracowano i rozpowszechniono ulotkę informacyjną inwestycji.





Rys. 5 Ulotka udostępniona w formie broszury

- Zorganizowano spotkanie informacyjne. Spotkanie z lokalną społecznością poprzedzały następujące działania:
  - zamieszczenie ogłoszeń na stronach internetowych i tablicach ogłoszeń,
  - zamieszczenie na stronie internetowej materiałów informacyjnych o planowanym przedsięwzięciu w wersji cyfrowej,
  - udostępnienie mieszkańcom wydrukowanych materiałów informacyjnych o planowanym przedsięwzięciu w Urzędzie Miasta i Gminy Chmielnik oraz Morawica.

## 2. RAPORT ZE SPOTKANIA INFORMACYJNEGO

### 2.1. Przedmiot spotkania

Przedmiotem spotkania była budowa drogi wojewódzkiej w miejscowości Obice, łączącej drogę krajową nr 73 z drogą wojewódzką nr 766. Spotkania informacyjne ze społeczeństwem są jednym z elementów składowych niezbędnych do wykonania Koncepcji Programowo - Przestrzennej. Ich celem było zapoznanie miejscowej społeczności z planowaną inwestycją oraz wysłuchanie i zebranie uwag dotyczących projektowanego układu drogowego. Raport stanowi podsumowanie przebiegu akcji informacyjnej oraz zbilansowanie wniosków złożonych przez mieszkańców.

Mieszkańcom przedstawiono przebieg drogi wojewódzkiej w trzech wariantach wraz z wariantowaniem skrzyżowań.



## 2.2. Ogłoszenie o miejscu i czasie przeprowadzenia spotkania informacyjnego

Informacje o miejscu i czasie przeprowadzenia akcji informacyjnej zostały przekazane mieszkańcom przez odpowiednie Urzędy oraz wywieszone na przystankach.

### OGŁOSZENIE

PROMOST Consulting Sp. z o.o. sp. k. o/Kielce, ul. Wesoła 37B/4, 25-363 Kielce, działając w imieniu **Świętokrzyskiego Zarządu Dróg Wojewódzkich w Kielcach**, informuje, że w ramach opracowywanej KONCEPCJI PROGRAMOWO - PRZESTRZENNEJ zamierza przeprowadzić **akcję informacyjną** rozwiązań projektowych dla przedsięwzięcia pn.:

#### **BUDOWA DROGI WOJEWÓDZKIEJ W MIEJSCOWOŚCI OBICE, ŁĄCZĄCEJ DROGĘ KRAJOWĄ NR 73 Z DROGĄ WOJEWÓDZKĄ NR 766**

W związku z powyższym, w dniach od **15.10.2024 - 29.10.2024** w godzinach urzędowania będzie można zapoznać się z: celami, zakresem i opisem ww. inwestycji, a także planem sytuacyjnym przebiegu trasy drogi, który będzie do wglądu w **Urzędzie Miasta i Gminy w Chmielniku** (pok. Nr 204).

**Jednocześnie informujemy, że w ramach akcji informacyjnej dot. rozwiązań projektowych w dniu 29.10.2024r. w obiekcie Ochotniczej Straży Pożarnej, Rynek 7 w Piotrkowicach w godzinach 15:00 ÷ 19:00 będą pełnili dyżur projektanci opracowujący koncepcję programowo – przestrzenną dla ww. inwestycji. O godz. 17:00 odbędzie się spotkanie informacyjne z udziałem przedstawicieli SZDW.**

Wnioski, uwagi i zastrzeżenia dotyczące przedmiotowego przedsięwzięcia, można przysyłać (najlepiej na formularzu ankiety), w terminie do dnia **15.11.2024 r.** z dopiskiem *Akcja informacyjna „Budowa drogi wojewódzkiej w miejscowości Obice, łączącej drogę krajową nr 73 z drogą wojewódzką nr 766”* pocztą na adres Wykonawcy **PROMOST Consulting Sp. z o.o. Sp. k. ul. Wesoła 37b/4; 25-363 Kielce** bądź pocztą elektroniczną na adres: [kasprzyk@promost.pl](mailto:kasprzyk@promost.pl)

Przesłane, podpisane uwagi, wnioski i zastrzeżenia, zostaną przeanalizowane i w przypadkach uzasadnionych, tj. możliwych do zastosowania ze względów technicznych, prawnych i ekonomicznych, zostaną uwzględnione w opracowywanej dokumentacji.

Z przeprowadzonej **akcji informacyjnej** zostanie sporządzony raport, który między innymi, zawierał będzie informację o sposobie uwzględnienia zgłoszonych uwag, wniosków i zastrzeżeń. Raport zostanie podany do wiadomości publicznej, w związku z tym zastrzega się możliwość nie udzielania indywidualnych odpowiedzi na złożone wnioski. O miejscu i czasie udostępnienia ww. raportu, zainteresowani zostaną powiadomieni poprzez informację na tablicy ogłoszeń w Urzędzie Miasta i Gminy Chmielnik oraz stronach internetowych Miasta Chmielnik i SZDW Kielce.

Wszystkie osoby uczestniczące w spotkaniu mają obowiązek wypełnić listę obecności.

Rys. 6 Ogłoszenie o miejscu, terminie i planowanym przebiegu akcji informacyjnej w Chmielniku

### OGŁOSZENIE

PROMOST Consulting Sp. z o.o. sp. k. o/Kielce, ul. Wesoła 37B/4, 25-363 Kielce, działając w imieniu **Świętokrzyskiego Zarządu Dróg Wojewódzkich w Kielcach**, informuje, że w ramach opracowywanej KONCEPCJI PROGRAMOWO - PRZESTRZENNEJ zamierza przeprowadzić **akcję informacyjną** rozwiązań projektowych dla przedsięwzięcia pn.:

#### **BUDOWA DROGI WOJEWÓDZKIEJ W MIEJSCOWOŚCI OBICE, ŁĄCZĄCEJ DROGĘ KRAJOWĄ NR 73 Z DROGĄ WOJEWÓDZKĄ NR 766**

W związku z powyższym, w dniach od **15.10.2024 - 30.10.2024** w godzinach urzędowania będzie można zapoznać się z: celami, zakresem i opisem ww. inwestycji, a także planem sytuacyjnym przebiegu trasy drogi, który będzie do wglądu w **Urzędzie Miasta i Gminy w Morawicy**

**Jednocześnie informujemy, że w ramach akcji informacyjnej dot. rozwiązań projektowych w dniu 30.10.2024r. w sali konferencyjnej budynku Urzędu Miasta i Gminy w Morawicy w godzinach 15:00 ÷ 19:00 będą pełnili dyżur projektanci opracowujący koncepcję programowo – przestrzenną dla ww. inwestycji. O godz. 17:00 odbędzie się spotkanie informacyjne z udziałem przedstawicieli SZDW.**

Wnioski, uwagi i zastrzeżenia dotyczące przedmiotowego przedsięwzięcia, można przysyłać (najlepiej na formularzu ankiety), w terminie do dnia **15.11.2024 r.** z dopiskiem *Akcja informacyjna „Budowa drogi wojewódzkiej w miejscowości Obice, łączącej drogę krajową nr 73 z drogą wojewódzką nr 766”* pocztą na adres Wykonawcy **PROMOST Consulting Sp. z o.o. Sp. k. ul. Wesoła 37b/4; 25-363 Kielce** bądź pocztą elektroniczną na adres: [kasprzyk@promost.pl](mailto:kasprzyk@promost.pl)

Przesłane, podpisane uwagi, wnioski i zastrzeżenia, zostaną przeanalizowane i w przypadkach uzasadnionych, tj. możliwych do zastosowania ze względów technicznych, prawnych i ekonomicznych, zostaną uwzględnione w opracowywanej dokumentacji.

Z przeprowadzonej **akcji informacyjnej** zostanie sporządzony raport, który między innymi, zawierał będzie informację o sposobie uwzględnienia zgłoszonych uwag, wniosków i zastrzeżeń. Raport zostanie podany do wiadomości publicznej, w związku z tym zastrzega się możliwość nie udzielania indywidualnych odpowiedzi na złożone wnioski. O miejscu i czasie udostępnienia ww. raportu, zainteresowani zostaną powiadomieni poprzez informację na tablicy ogłoszeń w Urzędzie Miasta i Gminy Morawica oraz stronach internetowych Urzędu Miasta i Gminy Morawica i SZDW Kielce.

Wszystkie osoby uczestniczące w spotkaniu mają obowiązek wypełnić listę obecności.

Rys. 7 Ogłoszenie o miejscu, terminie i planowanym przebiegu akcji informacyjnej w Morawicy



Rys. 8 Ogłoszenia na przystankach na terenie gmin

W treści „Ogłoszenia” zamieszczono m.in. informację o możliwości zapoznania się z celem, zakresem i opisem inwestycji, a także planem sytuacyjnym przebiegu trasy drogi, który będzie do wglądu w Urzędzie Miasta i Gminy w Chmielniku oraz Morawicy.

Poinformowano o możliwości zapoznania się z materiałami w dniach 15.10. – 30.10.2024 r. Zawarto również informację, że w dniu 29.10.2024 r. w obiekcie Ochotniczej

Straży Pożarnej, Rynek 7 w Piotrkowicach, a w dniu 30.10.2024 r. w sali konferencyjnej budynku Urzędu Miasta i Gminy w Morawicy w godzinach 15:00 ÷ 19.00 będą pełnili dyżur projektanci opracowujący koncepcję programowo – przestrzenną dla w/w inwestycji. Podano także termin spotkania informacyjnego z udziałem przedstawicieli ŚZDW – 29.10 – 30.10.2024 r. godz. 17:00 w w/w lokalizacji.

Poinformowano o możliwości wypełnienia formularza Ankiety, które należy przesłać w terminie do dnia 15.11.2024 r. Poniżej przedstawiono Ankietę, którą wykonano w formie broszury.



### ANKIETA

Opracowanie dokumentacji projektowej - Koncepcja programowo - przestrzenna wraz z uzyskaniem decyzji środowiskowej dla zadania pn: **"Budowa drogi wojewódzkiej w miejscowości Obice, łączącej drogę krajową nr 73 z drogą wojewódzką nr 766"**

**Inwestor:** Świątokrzyski Zarząd Dróg Wojewódzkich w Kielcach  
25-602 Kielce, ul. Jagiellońska 72; tel.: 41 34 70 471  
e-mail: szdw.kielce@szdw.kielce.com.pl; www.szw.kielce.com.pl

**Wykonawca:** PROMOST Consulting Sp z o.o. sp. k. o/Kielce  
25-363 Kielce, ul. Wesola 37B/4, tel. 41 348 02 61  
e-mail: kasprzyk@promost.pl

Wskazówki ogólne:  
1. Prosimy czytelnie wypełnić ankietę.  
2. Podpisaną ankietę dotyczącą przedsięwzięcia można przesłać w terminie do dnia 15.11.2024r. pocztą na adres: PROMOST Consulting Sp. z o.o. Sp. k. o/Kielce, 25-363 Kielce, ul. Wesola 37B/4 lub pocztą elektroniczną na adres: kasprzyk@promost.pl z dopiskiem Akcja informacyjna „Budowa drogi wojewódzkiej w miejscowości Obice, łączącej drogę krajową nr 73 z drogą wojewódzką nr 766”.

1. Imię Nazwisko \_\_\_\_\_
2. Nr działki/działek (obręb): \_\_\_\_\_
3. Czy jest Pan/Pani właścicielem działki znajdującej się w zakresie niniejszej inwestycji?  
Nr działki/działek (obręb): \_\_\_\_\_

tak		nie	
-----	--	-----	--
4. Czy prowadzi Pan/Pani działalność gospodarczą na działce znajdującej się w zakresie niniejszej inwestycji?  
Nr działki/działek (obręb): \_\_\_\_\_

tak		nie	
-----	--	-----	--
5. Skąd czerpie Pan/Pani informacje o inwestycji ?

ŚZDW		Gmina		Media	
------	--	-------	--	-------	--

inne: \_\_\_\_\_
6. Z jakimi problemami, które powinny zostać usunięte dzięki realizacji przedmiotowej inwestycji, ma Pan/Pani aktualnie do czynienia?  
\_\_\_\_\_  
\_\_\_\_\_  
\_\_\_\_\_  
\_\_\_\_\_  
\_\_\_\_\_  
\_\_\_\_\_  
\_\_\_\_\_
7. Jakie widzi Pan/Pani przyszłe korzyści lub mankamenty z realizacji przedmiotowej inwestycji?  
\_\_\_\_\_  
\_\_\_\_\_  
\_\_\_\_\_  
\_\_\_\_\_  
\_\_\_\_\_  
\_\_\_\_\_  
\_\_\_\_\_

8. Jakie postulaty powinny zostać wzięte pod uwagę w przedstawionej Koncepcji?

9. Za budowę lub przeciwko budowie, którego wariantu się Pan/Pani opowiada?

10. Jak Pana/Pani zdaniem realizacja inwestycji wpłynie na środowisko naturalne ?

pozytywnie		negatywnie		nie wpłynie	
------------	--	------------	--	-------------	--

11. Inne uwagi.

12. Dane osobowe zawarte w niniejszej ankiecie dla potrzeb niezbędnych do realizacji procedury informacji społeczeństwa o przedmiotowym zamierzeniu inwestycyjnym są przetwarzane w ramach wykonywania zadań realizowanych w interesie publicznym na podstawie art. 6 ust. 1 lit e Rozporządzenia Parlamentu Europejskiego i Rady (UE) 2016/679 z 27 kwietnia 2016 r. w sprawie ochrony osób fizycznych w związku z przetwarzaniem danych osobowych i w sprawie swobodnego przepływu takich danych oraz uchylenia dyrektywy 95/46/WE (RODO).

data

czytelny podpis

2

Rys. 10 Ankieta - strona 2



### Klauzula informacyjna

Administratorem Pań/Pana danych osobowych jest Świątokrzyski Zarząd Dróg Wojewódzkich, ul. Jagiellońska 72, 25-602 Kielce, tel. (41) 347-04-71, szdw.kielce@szdw.kielce.com.pl.

W sprawach związanych z przetwarzaniem danych osobowych, można kontaktować się z Inspektorem Ochrony Danych, za pośrednictwem adresu e-mail: g.wieczorek@szdw.kielce.com.pl

Dane osobowe będą przetwarzane w celu wyrażenia opinii odnośnie preferowanego wariantu trasy w ramach akcji informacyjnej dot. opracowania dokumentacji projektowej - Koncepcja programowo - przestrzenna wraz z uzyskaniem decyzji środowiskowej dla zadania pn: "Budowa drogi wojewódzkiej w miejscowości Obice, łączącej drogę krajową nr 73 z drogą wojewódzką nr 766" oraz w celach archiwizacyjnych zgodnie z przepisami o archiwach państwowych.

Państwa dane osobowe mogą być przetwarzane przez Administratora także w celu ustalenia, dochodzenia lub obrony roszczeń.

Administrator przetwarza Państwa dane osobowe w ramach wykonywania zadań realizowanych w interesie publicznym na podstawie ustawy o drogach publicznych (art. 6 ust. 1 lit. e RODO<sup>1</sup>) oraz realizacji obowiązku wynikającego z przepisów o archiwizacji (art. 6 ust. 1 lit. c RODO<sup>1</sup>).

Administrator przetwarza dane osobowe zawarte w niniejszej ankiecie, a w przypadku Państwa udziału w spotkaniach organizowanych w ramach akcji informacyjnej, w tym spotkaniach on-line - również dane osobowe w zakresie wygłaszanych w czasie spotkania poglądów i opinii (nagrywanie dźwięku) oraz Państwa wizerunek (nagrywanie obrazu).

Podanie przez Państwa danych osobowych jest dobrowolne. Jeżeli nie podacie Państwo swoich danych osobowych Administrator nie będzie mógł wiążąco określić preferowanego wariantu trasy przez społeczność lokalną.

Państwa dane osobowe będą przetwarzane przez okres funkcjonowania umowy dot. opracowania dokumentacji projektowej - Koncepcja programowo - przestrzenna wraz z uzyskaniem decyzji środowiskowej dla zadania pn: "Budowa drogi wojewódzkiej w miejscowości Obice, łączącej drogę krajową nr 73 z drogą wojewódzką nr 766", a następnie przez okres wynikający z przepisów o archiwizacji.

Państwa dane osobowe są powierzone PROMOST Consulting Sp. z o.o. sp. k. O/Kielce, ul. Wesola 37B/4, 25-363 Kielce oraz podmiotom świadczącym na rzecz Administratora usługi związane z obsługą i rozwojem systemów IT.

W ramach funkcjonowania systemów teleinformatycznych Administratora dane osobowe mogą zostać przekazane do państwa trzeciego. Podstawą takiego przekazania są standardowe klauzule umowne (art. 46 ust. 2 lit c RODO). Szczegółowe informacje na temat warunków przekazania Państwa danych osobowych do państw trzecich można znaleźć Inspektor Ochrony Danych - kontakt g.wieczorek@szdw.kielce.com.pl

Przysługują Państwu następujące prawa:

- 1) prawo dostępu do swoich danych osobowych i ich sprostowania,
- 2) prawo żądania ograniczenia przetwarzania - jeżeli spełnione są przesłanki określone w art. 18 RODO,
- 3) prawo żądania usunięcia danych osobowych - jeżeli spełnione są przesłanki określone w art. 17 RODO,
- 4) prawo wniesienia sprzeciwu wobec przetwarzania danych osobowych - w przypadku, gdy podstawą przetwarzania danych jest realizacja zadań publicznych administratora lub jego prawnie uzasadnionych interesów (art. 6 ust. 1 lit e RODO),
- 5) prawo wniesienia skargi do Prezesa Urzędu Ochrony Danych Osobowych, Państwa dane osobowe nie będą podlegały zautomatyzowanemu podejmowaniu decyzji, w tym profilowaniu.

<sup>1</sup> Rozporządzenie Parlamentu Europejskiego i Rady (UE) 2016/679 z 27 kwietnia 2016 r. w sprawie ochrony osób fizycznych w związku z przetwarzaniem danych osobowych i w sprawie swobodnego przepływu takich danych oraz uchylenia dyrektywy 95/46/WE (ogólne rozporządzenie o ochronie danych)

Rys. 11 Klauzula informacyjna do ankiety

### 2.3. Przebieg spotkania informacyjnego w Chmielniku

Dnia 29.10.2024 r. w obiekcie Ochotniczej Straży Pożarnej, Rynek 7 w Piotrkowicach od godziny 15:00 do godziny 19:00 pełnili dyżur projektanci opracowujący koncepcję programowo – przestrzenną dla przedmiotowej inwestycji.



Rys. 12 Stanowisko, przy którym Projektanci udzielali informacji zainteresowanym i udostępniali materiały

W ciągu czterech godzin Projektanci udzielali informacji i wyjaśniali zainteresowanym wszelkie niejasności. Rozdawali „Ankiety” i materiały promocyjne, zachęcając do wypowiedzania się na temat przedmiotowej inwestycji. W trakcie dyżuru Projektantów udział w spotkaniu informacyjnym wzięło 17 osób.

O godzinie 17:00 rozpoczęło się spotkanie informacyjne z udziałem Projektanta oraz Przedstawicieli ŚZDW w Kielcach. Po części informacyjnej (prezentacji multimedialnej), mającej na celu zapoznanie przybyłych z projektowaną inwestycją nastąpiła część dyskusyjna, w czasie której Inwestor i Projektant odpowiadali na pytania zebranych.

Przybyłych mieszkańców szczególnie interesowały kwestie związane z miejscem włączenia się projektowanej drogi do istniejącej drogi krajowej nr 73. Przedstawiciele GDDKiA i Projektant starali się jak najrzetelniej odpowiadać na pytania i uwagi oraz w kwestiach wymagających bardziej szczegółowych analiz zobowiązali się rozpatrzyć sprawę i rozważyć wprowadzenie zmian w projektowanych wariantach drogi.



Rys. 13 Prezentacja multimedialna wariantów inwestycji

#### **2.4. Przebieg spotkania informacyjnego w Morawicy**

Dnia 30.10.2024 r. w sali konferencyjnej budynku Urzędu Miasta i Gminy w Morawicy od godziny 15:00 do godziny 19:00 pełnili dyżur projektanci opracowujący koncepcję programowo – przestrzenną dla przedmiotowej inwestycji.

Przybyłych mieszkańców szczególnie interesowały kwestie związane z miejscem włączenia się projektowanej drogi do istniejącej drogi krajowej nr 73.



Rys. 14 Stanowisko, przy którym Projektanci udzielali informacji zainteresowanym i udostępniali materiały

W ciągu czterech godzin Projektanci udzielali informacji i wyjaśniali zainteresowanym wszelkie niejasności. Rozdawali „Ankiety” i materiały promocyjne, zachęcając do wypowiedzania się na temat przedmiotowej inwestycji. W trakcie dyżuru Projektantów udział w spotkaniu informacyjnym wzięło 19 osób.

O godzinie 17:00 rozpoczęło się spotkanie informacyjne z udziałem Projektanta oraz Przedstawicieli ŚZDW w Kielcach. Po części informacyjnej (prezentacji multimedialnej), mającej na celu zapoznanie przybyłych z projektowaną inwestycją nastąpiła część dyskusyjna, w czasie której Inwestor i Projektant odpowiadali na pytania zebranych.

Uczestnicy spotkania zgłaszali liczne uwagi do przebiegu wariantów. Najbardziej spornymi punktami trasy było przekroczenie ul. Słonecznej (DP 1356T) w wariancie 4. W tym kontekście pojawiło się wiele pytań dot. zmiany lub miejscowej korekty przebiegu przedstawionego wariantu. Zasugerowano korektę poprzez oddalenie trasy od zabudowań na ul. Słonecznej.

Przedstawiciele ŚZDW i Projektant starali się jak najrzetelniej odpowiadać na pytania i uwagi oraz w kwestiach wymagających bardziej szczegółowych analiz zobowiązali się rozpatrzyć sprawę i rozważyć wprowadzenie zmian w projektowanych wariantach drogi.





Rys. 15 Prezentacja multimedialna wariantów inwestycji






Rys. 16 Zabranie głosu przez przedstawiciela ŚZDW

### 3. TABELARYCZNE ZESTAWIENIE WNIOSKÓW I PROTESTÓW MIESZKAŃCÓW WRAZ Z ODPOWIEDZIAMI PROJEKTANTA

Po spotkaniu informacyjnym w okresie od 29.10.2024 r. do 15.11.2024 r. mieszkańcy mogli zgłaszać swoje uwagi i postulaty za pośrednictwem ankiet, które dostępne były na spotkaniu informacyjnym, w Urzędzie Miasta i Gminy w Chmielniku i Morawicy oraz na stronie internetowej ŚZDW. Ankiety wpłynęły za pośrednictwem poczty elektronicznej i tradycyjnej na adres Wykonawcy.

Ogółem wpłynęło 23 ankiet od mieszkańców. Poza uwagami i postulatami Ankietowani mogli wyrazić głosy poparcia i sprzeciwu dla poszczególnych wariantów. W znacznej części ankiet Uczestnicy poparli jeden wariant. Zdarzały się również ankiety bez poparcia żadnego wariantu.

Tabela 1 Zestawienie ilości głosów poparcia i sprzeciwu dla poszczególnych wariantów

Wariant	Ilość głosów „za” 	Ilość głosów „przeciw” 	Ilość głosów „bez wskazania wariantu” 
Wariant nr 1	1	22	2
Wariant nr 3	1	22	2
Wariant nr 4	19	4	2

Ponadto, otrzymane dwa e-maile, w których mieszkańcy zgłosili swoje zastrzeżenia dotyczące planowanej budowy drogi.

Większość Ankietowanych, którzy wyrazili poparcie dla wariantu nr 4, wnioskują o oddalenie się od istniejących zabudowań przy DP 1356T.

Spośród wszystkich ankiet wyodrębniono 13 zgłoszonych postulatów. Poniżej w formie tabelarycznej przedstawiono wszystkie z nich wraz z ich analizą i stanowiskiem dot. wprowadzenia w rozwiązaniach projektowych.

Tabela 2 Wyszczególnienie zgłoszonych postulatów i ich analiza

L.p.	Zgłoszony postulat	Analiza postulatu
1.	Zapewnienie bezpieczeństwa użytkownikom drogi	Wykonawca w ramach przedmiotowego zadania w celu zapewnienia bezpieczeństwa użytkownikom drogi stosuje parametry zgodne z przepisami techniczno-budowlanymi. Ponadto, Wykonawca zobowiązany jest do przeprowadzenia analizy oddziaływania inwestycji m.in. na warunki akustyczne, powietrze atmosferyczne, a także na zdrowie i życie ludzi. W razie przekroczenia jakichkolwiek norm oraz wykazania niekorzystnego oddziaływania na środowisko przez realizację przedsięwzięcia Wykonawca powinien przewidzieć środki eliminujące bądź minimalizujące negatywny wpływ inwestycji.
2.	Inwestycja powinna być jak najmniej uciążliwa dla mieszkańców	Wykonawca zgodnie z przedmiotem zamówienia przedstawił 3 warianty inwestycji na zadanym obszarze, starając się jak najmniej ingerować w istniejące zabudowania, środowisko przyrodnicze, istniejącą infrastrukturę i dobra kulturowe. Wykonawca wykona ocenę oddziaływania przedsięwzięcia, przeprowadzając analizy poziomu hałasu drogowego, stężenia spalin drogowych oraz stanu wód odprowadzanych z rowów drogowych, a następnie wpływu powyższego na zdrowie i życie ludzi w sąsiedztwie drogi. W razie przekroczenia jakichkolwiek norm Wykonawca zobowiązany jest przewidzieć środki eliminujące bądź minimalizujące negatywny wpływ inwestycji. Do takich środków należą m.in. zabezpieczenia akustyczne w postaci ekranów akustycznych, zieleni izolacyjnej lub tzw. cichej nawierzchni.
3.	Inwestycja powinna w jak najmniejszym stopniu oddziaływać na środowisko naturalne	Wykonawca w ramach przedmiotowego zadania zobowiązany jest do przeprowadzenia inwentaryzacji przyrodniczej w rejonie inwestycji oraz analizy oddziaływania inwestycji m.in. na zabytki i obiekty kulturowe, środowisko przyrodnicze, warunki akustyczne, wody powierzchniowe i podziemne czy powietrze atmosferyczne. W razie przekroczenia jakichkolwiek norm oraz wykazania niekorzystnego oddziaływania na środowisko przez realizację przedsięwzięcia Wykonawca zobowiązany jest przewidzieć środki eliminujące bądź minimalizujące negatywny wpływ inwestycji. Do takich środków należą m.in. zabezpieczenia akustyczne w postaci ekranów lub tzw. cichej nawierzchni, zastosowanie szczelnych rowów drogowych, zastosowanie urządzeń do podczyszczania wód.
4.	Poprowadzenie drogi jak najdalej od zabudowań	Wykonawca wprowadzi zmiany w przebiegu trasy głównej w wariantcie nr 4. Oś trasy głównej zostanie odsunięta od zabudowań o ok. 220 m, zarówno od strony południowej, jak i północnej.
5.	Poprowadzenie drogi na działkach wykupionych przez miasto Kielce	Wykonawca nie jest w stanie poprowadzić drogi w całości na działkach wykupionych przez miasto Kielce. Wiele działek znajdujących się po południowej stronie projektowanej drogi nie zostało wykupionych przez miasto Kielce i nadal należą do osób prywatnych.
6.	Wariant nr 4: odsunięcie projektowanego ronda od zabudowań (przy ul. Słonecznej)	Wykonawca wprowadzi zmiany w przebiegu trasy głównej w wariantcie nr 4. Oś trasy głównej zostanie odsunięta od zabudowań o ok. 220 m, zarówno od strony południowej, jak i północnej.
7.	Wariant 4: odsunięcie drogi dojazdowej D2L od zabudowań	Wykonawca wprowadzi zmiany w przebiegu drogi dojazdowej D2L w wariantcie nr 4. Oś drogi dojazdowej zostanie odsunięta od zabudowań o ok. 200 m.

8.	Inwestycja powinna zostać wyposażona w ścieżki rowerowe oraz chodniki	<p>W miejscach braku dodatkowych jezdni, inwestycja zostanie wyposażona w drogi dla pieszych i rowerów. Dodatkowe jezdnie zostały zaprojektowane w taki sposób, aby był możliwy ruch pieszych i rowerów.</p> <p>Wykonawca w ramach przedmiotowej inwestycji planuje zaprojektowanie dróg dla pieszych i rowerów wzdłuż projektowanej drogi wojewódzkiej. Zgodnie z Rozporządzeniem Ministra Infrastruktury w sprawie przepisów techniczno-budowlanych dotyczących dróg publicznych, ruch rowerowy może odbywać się na zaprojektowanych wzdłuż drogi dodatkowych jezdniach (jeżeli prędkość dopuszczalna wynosi nie więcej niż 30 km/h). Przewidywane natężenie ruchu na tych drogach będzie na bardzo niskim poziomie ze względu na to, że mają stanowić tylko dojazd do nieruchomości.</p>
9.	Na projektowanej drodze powinny zostać uwzględnione ograniczenia prędkości	Dla projektowanego odcinka drogi wojewódzkiej klasy technicznej GP zalecana prędkość do projektowana wynosi 110 km/h. Prędkość dopuszczalna wynosi 90 km/h, a w obrębie skrzyżowań została ona ograniczona do 50 km/h.
10.	Wariant 1 i 3: odsunięcie projektowanej drogi od dz. ew. nr 174/2	<p>Wykonawca w ramach przedmiotowego zadania został zobowiązany do wykonania dokumentacji zgodnie z otrzymanym Opisem Przedmiotu Zamówienia od Inwestora, w którym została określona lokalizacja zadania, jej początek oraz koniec.</p> <p>Ze względu na charakter inwestycji nie ma możliwości przeprowadzenia drogi w sposób bezkonfliktowy. Wykonawca zgodnie z przedmiotem zamówienia przedstawił 3 warianty inwestycji na zadanym obszarze, starając się jak najmniej ingerować w zabudowania, środowisko przyrodnicze, istniejącą infrastrukturę i dobra kulturowe.</p> <p>Opracowując koncepcję przebiegu drogi istnieje obowiązek projektowania zgodnie z warunkami technicznymi, tj. ustawami, rozporządzeniami i wytycznymi. Konieczność dostosowania parametrów drogi do powyższych wymagań uniemożliwia kształtowanie jej przebiegu w dowolny sposób.</p>
11.	Niezajmowanie zabudowanych działek – przesunięcie w kierunku działek niezabudowanych	Wykonawca wprowadzi zmiany w przebiegu trasy głównej w wariantcie nr 4. Oś trasy głównej zostanie odsunięta od zabudowań o ok. 220 m, zarówno od strony południowej, jak i północnej. Inwestycja, po zmianie osi, nie będzie zajmowała zabudowanych działek oraz nie spowoduje żadnych wyburzeń budynków.
12.	Wariant nr 4: odsunięcie się od północnej strony działki nr 616	Wykonawca wprowadzi zmiany w przebiegu trasy głównej w wariantcie nr 4. Oś trasy głównej zostanie odsunięta od zabudowań, co spowoduje również odsunięcie się od północnej strony działki nr 616. Na obecnym etapie Wykonawca nie jest w stanie przewidzieć jak duża część działki zostanie zajęta.
13.	Umieszczenie ekranów akustycznych przy zabudowaniach	Zabezpieczenia akustyczne w postaci ekranów akustycznych, zieleni izolacyjnej lub tzw. cichej nawierzchni zostaną zaprojektowane w miejscach gdzie wystąpią przekroczenia dopuszczalnego poziomu hałasu. Na obecnym etapie Wykonawca dokumentacji nie przeprowadził jeszcze analizy akustycznej ale zgodnie z obowiązującymi przepisami zobowiązany jest przewidzieć stosowne środki w razie przekroczenia norm dot. hałasu drogowego.



#### **4. PODSUMOWANIE PRZEPROWADZONEJ AKCJI INFORMACYJNEJ**

W związku z planowaną inwestycją w akcji informacyjnej w dniach 29-30.10.2024 r. podczas pełnionego dyżuru przez Projektantów w godz. 15:00-19:00 w Piotrkowicach udział wzięło 17 osób, natomiast w spotkaniu w Morawicy 19 osób. Do dnia 15.11.2024 r. wpłynęło 23 ankiet, w których zainteresowane Strony wypowiedziały się na temat inwestycji.

Wszystkie przesłane Ankiety zostały wnikliwie przeanalizowane, natomiast zawarte w nich propozycje, możliwe do wprowadzenia pod względem technicznym oraz normatywnym, zostały uwzględnione w projektowanym rozwiązaniu. Na wszystkie postulaty zostały opracowane odpowiedzi, także na te dotyczące proponowanych zmian projektowych, których wprowadzenie było niemożliwe z powodu obowiązujących przepisów bądź bezzasadne z punktu widzenia czynników ruchowych oraz użyteczności i funkcjonalności projektowanych dróg.

Podsumowując zebrane wnioski i uwagi należy stwierdzić, że poparcie oraz sprzeciw dla poszczególnych wariantów rozkłada się nierówno i wyraźnie opowiada się na korzyść wariantu nr 4 oraz na niekorzyść wariantu nr 1 i 3. Najczęściej powtarzające się postulaty dotyczą korekty przebiegu wariantu nr 4 (odsunięcie się od istniejących zabudowań przy ul. Słonecznej).

W tabeli nr 2 zawierającej wyszczególnienie i analizę każdego postulatu udzielono wyjaśnień i uzasadnień możliwości wprowadzenia bądź konieczności odrzucenia rozwiązań zaproponowanych przez uczestników ankiety.

Ostateczne rozwiązania projektowe wraz z "zajęciem" terenu zostaną wskazane w Projekcie Budowlanym, który będzie załącznikiem do wniosku o wydanie decyzji o zezwoleniu na realizację inwestycji drogowej (ZRID).